

UMA CASA À PRAIA

Situada na Salema, bonita vila piscatória do Algarve, com as suas ruas estreitas e casario que se estende da encosta até à praia, a recuperação desta casa teve em linha de conta a envolvente paradisíaca e o traçado tradicional. Um projeto com assinatura do gabinete de Jutta Hoehn.

FOTOGRAFIAS: SHAUN FISHER
TEXTO: IF

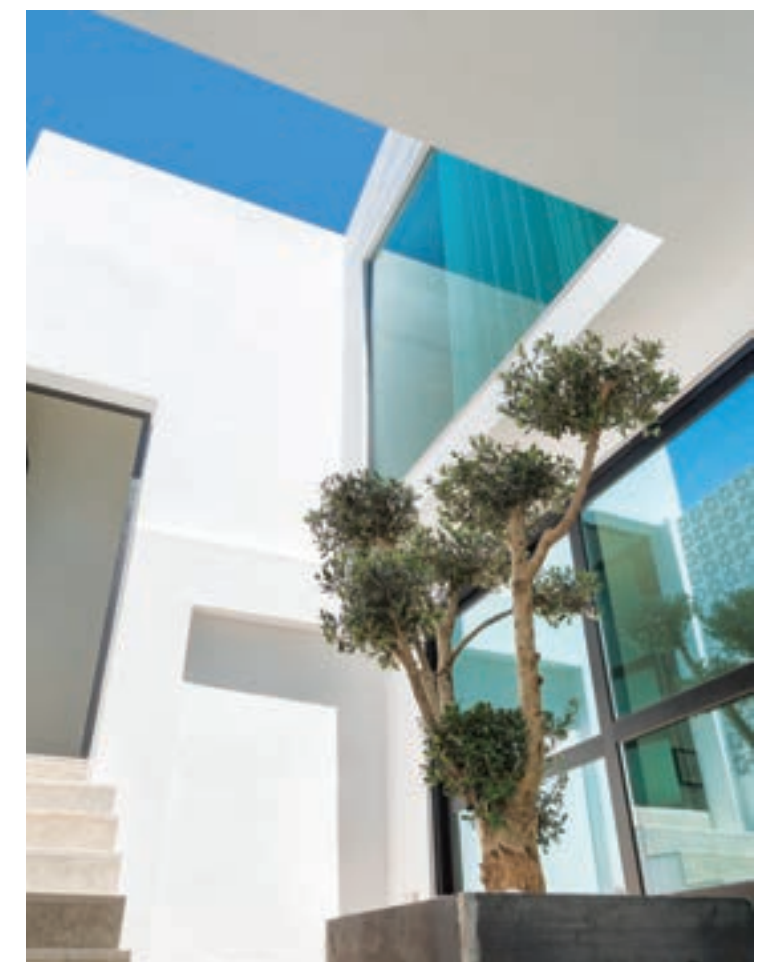
O desafio consistiu em remodelar substancialmente a antiga casa existente para criar espaços e serviços atualizados, incorporando materiais tradicionais portugueses, design e elementos da arquitetura algarvia. A velha casa era escura, com pequenas janelas, quartos minúsculos e sem espaço exterior. Ao remover uma escada existente e substituí-la por um piso interno que faz a ligação ao jardim, a luz natural e o ar fresco banham hoje as duas novas suites, mantendo-se a rocha exposta existente na qual a casa é construída, característica desse jardim. Remover os dois telhados e substituí-los significava que dois grandes terraços com pérgolas sombreadoras poderiam agora ali nascer, aproveitando-se a localização deslumbrante e vistas para os barcos de pescadores, as redes e a praia dourada, a apenas 30 metros de distância. A nova casa de férias, com 190m² de área construída, está hoje organizada de forma flexível, permitindo a estada de uma família numerosa ou duas famílias mais pequenas, uma vez que existe uma segunda entrada, a partir das traseiras e uma segunda cozinha e sala de estar que conduzem ao terraço



A NOVA CASA DE FÉRIAS ESTÁ HOJE ORGANIZADA DE FORMA FLEXÍVEL

superior. O design do projeto inspirou-se numa casa tradicional de pescadores e foi alvo de uma atualização contemporânea completa, sem prejuízo das suas raízes, pelo contrário, homenageando-as, graças à introdução de elementos como os azulejos portugueses, especialmente concebidos e produzidos por Koklatt, na fachada frontal e nas casas de banho e o recurso a alvenaria mourisca padronizada para formar paredes transparentes nos terraços. Como já existem outras casas em projeto e uma quase completa, pretende-se que estes elementos sejam um tema de assinatura do gabinete de arquitetura, repetido por toda parte. Os pisos interiores estão revestidos a azulejos Margres, simulando cimento polido, e os deques de madeira branqueada iluminam os terraços. Para além destes, o ar condicionado, o isolamento térmico, as três generosas casas de banho e as

Azulejos portugueses na fachada especialmente concebidos e produzidos por Koklatt, respeitam a tradição





LUMINOSA E ESPAÇOSA, A CASA REFLETE OS DESEJOS DOS SEUS PROPRIETÁRIOS

Pátio de acesso ao jardim, através de um dos quartos



INTERIORES DESPOJADOS, MATERIAIS NATURAIS A CONDIZER COM O CHÃO QUE IMITA CIMENTO POLIDO



duas cozinhas completam a renovação. Os clientes, uma conhecida família alemã, os Pohl, têm uma longa ligação ao Algarve, que dura há 30 anos, e detêm o Vila Vita Park, um hotel de referência em Portugal, e certamente um dos mais belos. Esta próxima série de projetos criativos está a ser liderada por Annabell Pohl, filha de Reinfried Pohl, que continua a tradição da família e o seu amor por Portugal. O briefing consistiu em produzir "um projeto arquitetonicamente sensível de alta qualidade que se harmonizasse com os elementos tradicionais da aldeia de Salema, com um orçamento adequado para uma casa de arrendamento e a completar em quatro meses! Um cronograma desafiador, mas alcançado. O conselho local do Vale do Bispo foi de grande ajuda a este respeito", remata Jutta. ●